



Администрация Пермского муниципального округа Пермского края  
Комитет имущественных отношений

**РАСПОРЯЖЕНИЕ**

06.11.2024

№ 3790

**Об установлении публичного  
сервитута на часть земельного  
участка**

В соответствии со ст. 23, гл. V.7 Земельного кодекса Российской Федерации, Федеральным законом от 25.10.2001 № 137-ФЗ «О введении в действие Земельного кодекса Российской Федерации», пп. 3.2.5 п. 3.2 разд. 3 Положения о комитете имущественных отношений администрации Пермского муниципального округа, утвержденного решением Думы Пермского муниципального округа Пермского края от 29.11.2022 № 48, на основании ходатайства публичного акционерного общества «Россети Урал» (ИНН 6671163413, ОГРН 1056604000970) (далее - ПАО «Россети Урал») от 21.10.2024 № 14849:

1. Установить в интересах ПАО «Россети Урал» публичный сервитут площадью 225 кв.м на часть земельного участка:

- с кадастровым номером 59:32:0370003:5438 (225 кв.м), расположенный по адресу: Пермский край, м.р-н Пермский, п. Ферма.

Цель: Эксплуатации объекта электросетевого хозяйства ВЛ-10кВ Конезавод ПС Кочкино отп. от оп.№9.

Срок: 49 лет.

2. Утвердить границы публичного сервитута земельного участка, указанного в п. 1 настоящего распоряжения, согласно прилагаемой схеме расположения границ публичного сервитута.

3. Срок, в течение которого использование указанного в п. 1 настоящего распоряжения земельного участка в соответствии с их разрешенным использованием будет невозможно или существенно затруднено в связи с осуществлением сервитута – не установлен.

4. Порядок установления зон с особыми условиями использования территорий и содержание ограничений прав на земельные участки в границах таких зон установлен Постановлением Правительства РФ от 24.02.2009 № 160 «О порядке установления охранных зон объектов электросетевого хозяйства и особых условий использования земельных участков, расположенных в границах таких зон».

5. Плата за публичный сервитут не устанавливается в соответствии с ч. 4 ст.3.6 Федерального закона от 25.10.2001 года № 137-ФЗ «О введении в действие Земельного кодекса Российской Федерации».

6. Комитету имущественных отношений администрации Пермского муниципального округа в течение 5 рабочих дней со дня подписания настоящего распоряжения:

6.1. направить настоящее распоряжение в Управление Федеральной службы государственной регистрации, кадастра и картографии по Пермскому краю;

6.2. направить настоящее распоряжение в ПАО «Россети Урал»;

6.3. разместить настоящее распоряжение на официальном сайте Пермского муниципального округа в информационно-телекоммуникационной сети «Интернет» ([www.permokrug.ru](http://www.permokrug.ru)).

7. ПАО «Россети Урал» привести земельные участки в состояние пригодное для использования в соответствии с разрешенным использованием в срок не позднее 3 (трех) месяцев после завершения строительства или эксплуатации инженерного сооружения, для размещения которого был установлен публичный сервитут.

8. Настоящее распоряжение вступает в силу со дня его подписания.

9. Контроль исполнения распоряжения возлагаю на себя.

И.о. председателя комитета

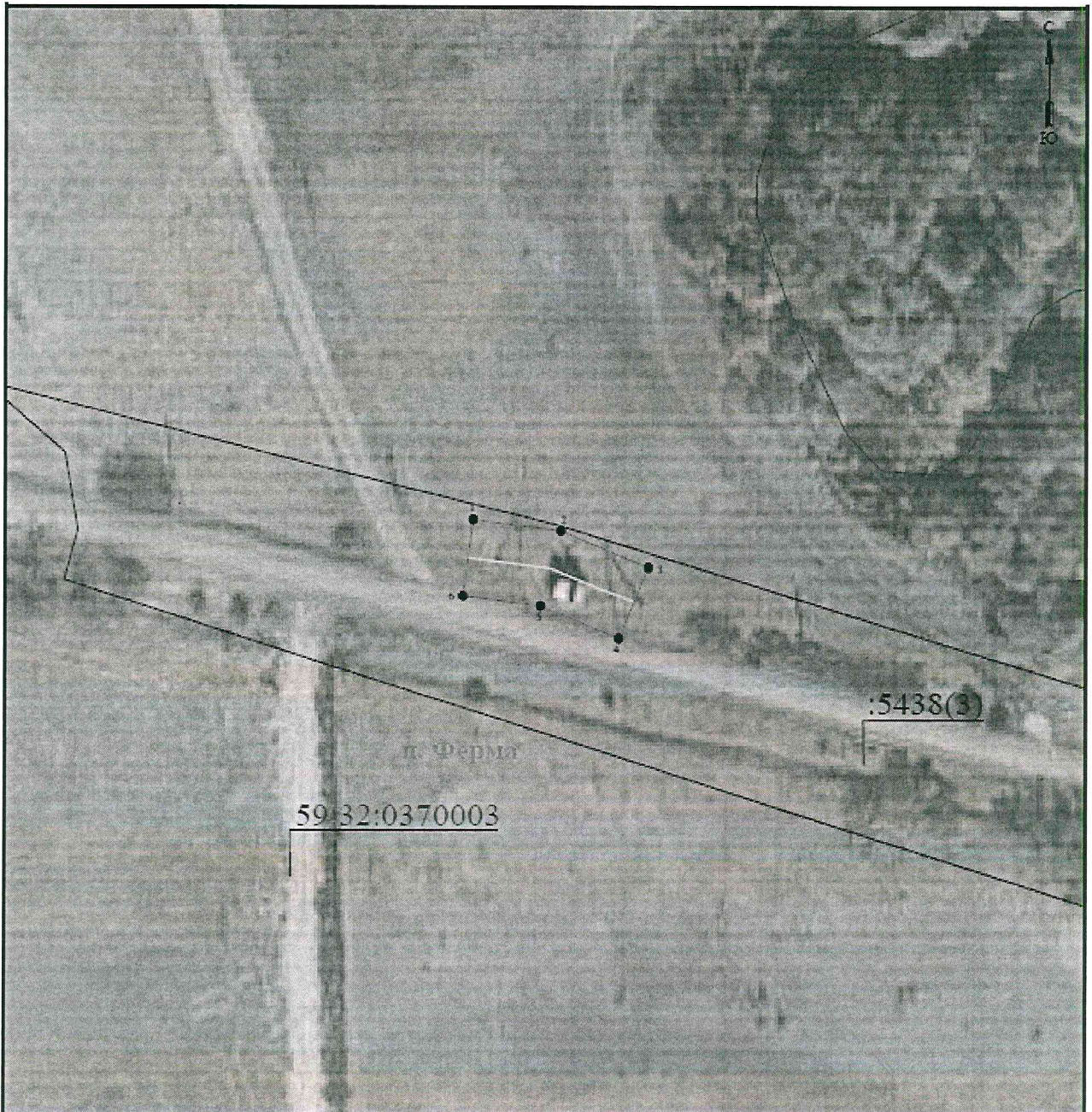


М.В. Королева

## СХЕМА РАСПОЛОЖЕНИЯ ГРАНИЦ ПУБЛИЧНОГО СЕРВИТУТА

Эксплуатации объекта электросетевого хозяйства

ВЛ-10кВ Конезавод ПС Кочкино отп. от оп.№9



### Используемые условные знаки и обозначения:

	- обозначение характерной точки границы установленного публичного сервитута		- земельный кадастровый участок
	- границы земельного участка, подлежащие учету публичного сервитута		- знак здания, сооружения
	- границы кадастрового квартала		- граница установленного публичного сервитута
	- номер кадастрового квартала		
	- кадастровый номер земельного участка		

Масштаб 1:500

Приложение № 2  
к распоряжению  
комитета имущественных  
отношений администрации  
Пермского муниципального округа  
от 06.11.2024 № 3790

## ОПИСАНИЕ МЕСТОПОЛОЖЕНИЯ ГРАНИЦ ПУБЛИЧНОГО СЕРВИТУТА

1. Система координат <u>МСК-59, зона 2</u>					
2. Сведения о характерных точках границ объекта					
Обозначение характерных точек границ	Координаты, м		Метод определения координат характерной точки	Средняя квадратическая погрешность положения характерной точки (M), м	Описание обозначения точкина местности (при наличии)
	X	Y			
1	2	3	4	5	6
1	505305.09	2234170.12	Метод спутниковых геодезических измерений (определений)	0.10	–
2	505303.61	2234181.48	Метод спутниковых геодезических измерений (определений)	0.10	–
3	505298.85	2234192.87	Метод спутниковых геодезических измерений (определений)	0.10	–
4	505289.63	2234189.01	Метод спутниковых геодезических измерений (определений)	0.10	–
5	505293.87	2234178.87	Метод спутниковых геодезических измерений (определений)	0.10	–
6	505295.17	2234168.83	Метод спутниковых геодезических измерений (определений)	0.10	–
1	505305.09	2234170.12	Метод спутниковых геодезических измерений (определений)	0.10	–